

AMIGA and the AMIGA logo are registered
trademarks of AMIGA Development LLC.



AMIGA®

Installations-
Handbuch

Installation Manual

AMIGA®



AMIGA and the AMIGA logo are registered
trademarks of AMIGA Development LLC.

Dear Amiga Friend,

we are proud to present our newest software development to you: AmigaOS 3.5.

After a long time you got AmigaOS 3.5 Update which brings the Amiga up-to-date to the technology of today. Internet software, support for hard disks bigger than 4GB as well as enhanced printer drivers make AmigaOS 3.5 a modern Operating System. Its new graphical user interface and well designed colorful icons enhance the appearance of AmigaOS greatly. The user interface of AmigaOS - it has always been easy and powerful to use - has been enhanced so that it is even more comfortable and efficient to work with. So the daily work on the Amiga is even more fun than before.

But AmigaOS 3.5 also has new features for developers and hobby programmers. Many new and powerful functions ease development of applications and tools, for example: the new Email library and the Workbench ARexx port.



As a new development of AmigaOS and as a fundament on the way into a positive and exciting Amiga future AmigaOS 3.5 is a must-have for every user.

At this place I would like to thank Haage & Partner who managed to finish AmigaOS 3.5 with the help of many software deliverers.

Enjoy our new Operating System,
Yours

A handwritten signature in dark ink, appearing to read 'Peter Mülhens', written in a cursive style.

General Manager of Amiga International Inc., Langen

COPYRIGHT

Copyright © 1999 by Amiga International Inc., Germany. All rights Reserved. This document may not in whole or in part, be copied, photocopied, reproduced, translated or reduced to any electronic medium or machine readable form without prior consent, in writing, from Amiga International Inc. If this product is being acquired for on behalf of the United States of America, its agencies and/or instrumentalities, it is provided with RESTRICTED RIGHTS, and all use, duplication, or disclosure with respect to the included software and documentation is subject to the restrictions set forth in subdivision (b)(3)(ii) of The Rights in Technical Data and Computer Software clause at 252.227-7013 of the DOD FAR. Unless otherwise indicated, the manufacturer/integrator is Amiga International Inc., Germany.

DISCLAIMER

With this document AMIGA International Inc. makes no warranties or representations, either expressed or implied, with respect to the products described herein. The information presented herein is being supplied on an "AS IS" basis and is expressly subject to change without notice. The entire risk as to the use of this information is assumed by the user.

IN NO EVENT WILL AMIGA BE LIABLE FOR DIRECT, INDIRECT, INCIDENTAL, OR CONSEQUENTIAL DAMAGES RESULTING FROM ANY CLAIM ARISING OUT OF THE INFORMATION PRESENTED HEREIN, EVEN IF IT HAS BEEN ADVISED OF THE POSSIBILITIES OF SUCH DAMAGES. SOME STATES DO NOT ALLOW THE LIMITATION OF IMPLIED WARRANTIES OR DAMAGES, SO THE ABOVE LIMITATIONS MAY NOT APPLY.

TRADEMARKS

Amiga, the Amiga logo, AUTOCONFIG, AmigaDOS, Kickstart and Workbench are trademarks of Amiga Development LLC in the United States and other countries.

Amiga International, Inc. - Software License

PLEASE READ THIS SOFTWARE LICENSE AGREEMENT ("LICENSE") CAREFULLY. IF YOU DO NOT AGREE TO THE TERMS OF THIS LICENSE RETURN THE AMIGA SOFTWARE TO THE PLACE WHERE YOU OBTAINED IT FOR A REFUND.

1. License.

The software, documentation and any fonts accompanying this License whether on disk, in read only memory, on any other media or in any other form (the "Amiga Software") are licensed to you by Amiga International, Inc. or its local subsidiary, if any ("Amiga"). You own the media on which the Amiga Software is recorded but Amiga and/or Amiga's licensor(s) retain title to the Amiga Software. The Amiga Software in this package and any copies which this License authorizes you to make are subject to this License.

2. Permitted Uses and Restrictions.

This License allows you to install and use the Amiga Software on a single Amiga-labeled or Amiga-licensed computer at a time. This License does not allow the Amiga Software to exist on more than one computer at a time. You may make one copy of the Amiga Software in machine-readable form for backup purposes only. The backup copy must include all copyright information contained on the original. Except as expressly permitted in this License, you may not decompile, reverse engineer, disassemble, modify, rent, lease, loan, sublicense, distribute or create derivative works based upon the Amiga Software in whole or part or transmit the Amiga Software over a network or from one computer to another. This license allows you to install or operate the Amiga Software only on a computer system that had a version of Amiga OS installed on it at the time you acquired such computer system. THE AMIGA SOFTWARE IS NOT INTENDED FOR USE IN THE OPERATION OF NUCLEAR FACILITIES, AIRCRAFT NAVIGATION, COMMUNICATION SYSTEMS, OR AIR TRAFFIC CONTROL MACHINES IN WHICH CASE THE FAILURE OF THE AMIGA SOFTWARE COULD LEAD TO DEATH, PERSONAL INJURY, OR SEVERE PHYSICAL OR ENVIRONMENTAL DAMAGE. Your rights under this License will terminate automatically without notice from Amiga if you fail to comply with any term(s) of this License.

3. Limited Warranty on Media (if applicable).

Amiga warrants the media on which the Amiga Software is recorded to be free from defects in materials and workmanship under normal use for a period of ninety (90) days from the date of original retail purchase. Your exclusive remedy under this paragraph shall be, at Amiga's option, a refund of the purchase price of the product containing the Amiga Software or replacement of the Amiga Software which is returned to Amiga or an Amiga authorized representative with a copy of the receipt. THIS LIMITED WARRANTY AND ANY IMPLIED WARRANTIES ON THE MEDIA INCLUDING THE IMPLIED WARRANTIES OF MERCHANTABILITY AND FITNESS FOR A PARTICULAR PURPOSE ARE LIMITED IN DURATION TO NINETY (90) DAYS FROM THE DATE OF ORIGINAL RETAIL PURCHASE. SOME JURISDICTIONS DO NOT ALLOW LIMITATIONS ON HOW LONG AN IMPLIED WARRANTY LASTS, SO THIS LIMITATION MAY NOT APPLY TO YOU. THE LIMITED WARRANTY SET FORTH HEREIN IS EXCLUSIVE AND IN LIEU OF ALL OTHERS, WHETHER ORAL OR WRITTEN, EXPRESS OR IMPLIED. AMIGA SPECIFICALLY DISCLAIMS ALL OTHER WARRANTIES. THIS LIMITED WARRANTY GIVES YOU SPECIFIC LEGAL RIGHTS, AND YOU MAY ALSO HAVE OTHER RIGHTS WHICH VARY BY JURISDICTION.

4. Disclaimer of Warranty on Amiga Software.

You expressly acknowledge and agree that use of the Amiga Software is at your sole risk. The Amiga Software is provided "AS IS" and without warranty of any kind and Amiga and Amiga's licensor(s) (for the purposes of provisions 3 and 4, Amiga and Amiga's licensor(s) shall be collectively referred to as "Amiga") EXPRESSLY DISCLAIM ALL WARRANTIES AND/OR CONDITIONS, EXPRESS OR IMPLIED, INCLUDING, BUT NOT LIMITED TO, THE IMPLIED WARRANTIES AND/OR CONDITIONS OF MERCHANTABILITY OR SATISFACTORY QUALITY AND FITNESS FOR A PARTICULAR PURPOSE AND NON-INFRINGEMENT OF THIRD PARTY

RIGHTS. AMIGA DOES NOT WARRANT THAT THE FUNCTIONS CONTAINED IN THE AMIGA SOFTWARE WILL MEET YOUR REQUIREMENTS, OR THAT THE OPERATION OF THE AMIGA SOFTWARE WILL BE UNINTERRUPTED OR ERROR-FREE, OR THAT DEFECTS IN THE AMIGA SOFTWARE WILL BE CORRECTED. FURTHERMORE, AMIGA DOES NOT WARRANT OR MAKE ANY REPRESENTATIONS REGARDING THE USE OR THE RESULTS OF THE USE OF THE AMIGA SOFTWARE OR RELATED DOCUMENTATION IN TERMS OF THEIR CORRECTNESS, ACCURACY, RELIABILITY, OR OTHERWISE. NO ORAL OR WRITTEN INFORMATION OR ADVICE GIVEN BY AMIGA OR AN AMIGA AUTHORIZED REPRESENTATIVE SHALL CREATE A WARRANTY OR IN ANY WAY INCREASE THE SCOPE OF THIS WARRANTY. SHOULD THE AMIGA SOFTWARE PROVE DEFECTIVE, YOU (AND NOT AMIGA OR AN AMIGA AUTHORIZED REPRESENTATIVE) ASSUME THE ENTIRE COST OF ALL NECESSARY SERVICING, REPAIR OR CORRECTION. SOME JURISDICTIONS DO NOT ALLOW THE EXCLUSION OF IMPLIED WARRANTIES, SO THE ABOVE EXCLUSION MAY NOT APPLY TO YOU. THE TERMS OF THIS DISCLAIMER DO NOT AFFECT OR PREJUDICE THE STATUTORY RIGHTS OF A CONSUMER ACQUIRING AMIGA PRODUCTS OTHERWISE THAN IN THE COURSE OF A BUSINESS, NEITHER DO THEY LIMIT OR EXCLUDE ANY LIABILITY FOR DEATH OR PERSONAL INJURY CAUSED BY AMIGA'S NEGLIGENCE.

5. Limitation of Liability.

UNDER NO CIRCUMSTANCES, INCLUDING NEGLIGENCE, SHALL AMIGA BE LIABLE FOR ANY INCIDENTAL, SPECIAL, INDIRECT OR CONSEQUENTIAL DAMAGES ARISING OUT OF OR RELATING TO THIS LICENSE. SOME JURISDICTIONS DO NOT ALLOW THE LIMITATION OF INCIDENTAL OR CONSEQUENTIAL DAMAGES SO THIS LIMITATION MAY NOT APPLY TO YOU. In no event shall Amiga's total liability to you for all damages exceed the amount of fifty dollars (\$50.00).

6. Export Law Assurances.

You may not use or otherwise export or reexport the Amiga Software except as authorized by United States law and the laws of the jurisdiction in which the Amiga Software was obtained. In particular, but without limitation, the Amiga Software may not be exported or reexported (i) into (or to a national or resident of) any U.S. embargoed country or (ii) to anyone on the U.S. Treasury Department's list of Specially Designated Nationals or the U.S. Department of Commerce's Table of Denial Orders. By using the Amiga Software, you represent and warrant that you are not located in, under control of, or a national or resident of any such country or on any such list.

7. Government End Users.

If the Amiga Software is supplied to the United States Government, the Amiga Software is classified as "restricted computer software" as defined in clause 52.227-19 of the FAR. The United States Government's rights to the Amiga Software are as provided in clause 52.227-19 of the FAR.

8. Controlling Law and Severability.

If there is a local subsidiary of Amiga in the country in which the Amiga Software License was obtained, then the local law in which the subsidiary sits shall govern this License. Otherwise, this License shall be governed by the laws of the United States and the State of California. If for any reason a court of competent jurisdiction finds any provision, or portion thereof, to be unenforceable, the remainder of this License shall continue in full force and effect.

9. Complete Agreement.

This License constitutes the entire agreement between the parties with respect to the use of the Amiga Software and supercedes all prior or contemporaneous understandings regarding such subject matter. No amendment to or modification of this License will be binding unless in writing and signed by Amiga.

1. Is your system ready for the AmigaOS 3.5 update?

If you have an

A1200 HD A3000/T
A4000 Desktop A4000 Tower

you will only need a CD-ROM drive and a little bit more memory if you do not already have 4 MB of Fast RAM. All earlier Amiga models must have an 68020 CPU and at least 1MB Chip and 4 MB Fast RAM. You also need a hard disk and a CD-ROM drive.

Attention:

To update AmigaOS you must have Workbench 3.1 installed on your hard disk. Beside that your Amiga must be equipped with a Kickstart-ROM 3.1. If you have an older version of Workbench installed, you need to install Workbench 3.1 which you will find on the OS CD before installing AmigaOS 3.5.

2. What is in the AmigaOS 3.5 box?

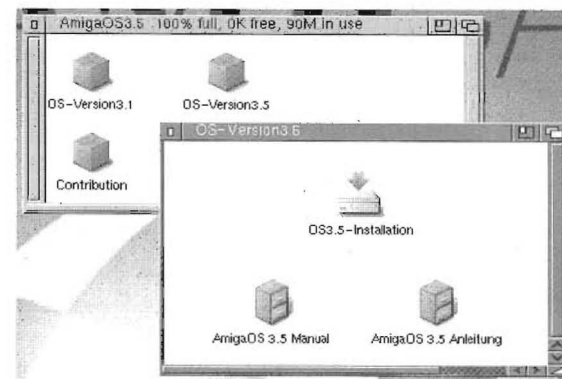
In the box you will find this manual, one AmigaOS 3.5 CD-ROM and one registry card which you should fill out while installing AmigaOS 3.5 and send to us soon.

2.1 Kickstart ROM(s) Bundle

If you have bought an AmigaOS 3.5 plus Kickstart 3.1 bundle you will also find the Kickstart 3.1 ROM and an installation manual.

Note:

Ask an expert professional to change your Kickstart ROMs.



3. Preparing the update

3.1 Installation of Workbench 3.1

If you already have Kickstart ROM(s) 3.1 (V40.68 or V40.70 in the A4000T) and Workbench 3.1 (V40.42) installed, you can continue with chapter 3.3.

Note:

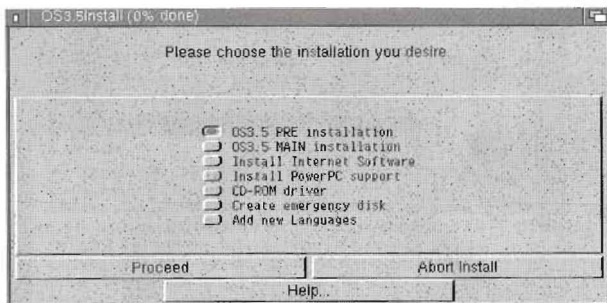
Choose the Workbench menu "Workbench/Version, Copyright ..." to get information about your current installation. If you have installed an alternative Workbench start a shell and enter the command "Version".

3.2 If you don't have Workbench V40.42 installed

1. Put your AmigaOS 3.5 Update CD-ROM into your CD-ROM drive.
2. Open the AmigaOS 3.5 symbol and the drawer "OS-Version3.1" with double clicks.
3. In the window that opens now there is an icon for each supported language of the installation script. Select the one you desire. The installation is nearly completely automatic. You just have to choose which partition you want to install Workbench 3.1 to, which printer drivers and which languages you want to install.

Note:

You do not need to install Workbench 3.1 to the partition you have booted from. You may choose another partition instead. But make sure that you can boot from the partition you chose.



After the installation of Workbench 3.1 you can continue with the pre installation of AmigaOS 3.5 Update.

Note:

You do not have to reboot the computer in order to continue installation.

3.3 The pre installation of AmigaOS 3.5

To install AmigaOS 3.5 the selected partition has to be prepared for installation. After this you have to boot from the prepared partition in order to proceed with the installation.

Note:

If you install to another partition than your usual boot partition please make sure that you have a CD-ROM driver installed on that partition. See chapter 7 for information about how to install the CD-ROM driver. The pre installation is necessary to prepare some things that are needed to install the new icons for example.

Note:

During pre installation you can choose which partition you want to install to. Please make sure that you already installed AmigaOS 3.1 and a CD-ROM driver to that partition and that you can boot from it.

1. Put your AmigaOS 3.5 Update CD-ROM into your CD-ROM drive if not already done.
2. Open the AmigaOS 3.5 symbol and the drawer "OS-Version3.5" with double clicks.
3. In the window that opens now you will see an installation icon.
4. Double click the icon "OS3.5-Installation".
5. The installer window opens and shows

a selection of installation options. Use the already selected option "OS 3.5 pre-installation" and click on "Proceed". The installation is nearly completely automatic. You just have to choose, which partition the pre installation should take place on.

During the installation your old datatypes and your programs in the "WBStartup"-drawer will be deactivated by

moving them into an other drawer. This is for security reasons. Changes made by patch programs could collide with new features of AmigaOS 3.5.

Note:

After the installation you will find a new drawer named "Datatypes-disabled" in "SYS:Classes" and "DEVS:Datatypes". You will find your old datatypes there. You can activate them manually after the update. There will also be a new drawer in the "WBStartup"-drawer where you can find all your WBStartup-programs. These you can manually copy back after a successful update, too.

After the installation you have to reboot your Amiga. Just click on "Proceed" when you see the note about rebooting in the installation program.

4. Update to AmigaOS 3.5

After you have done the pre installation and booted from the partition you installed to, you can install the complete AmigaOS 3.5 update.

1. Put your AmigaOS 3.5 Update CD-ROM into your CD-ROM drive if not already done.
2. Open the AmigaOS 3.5 symbol and the drawer "OS-Version3.5" with double clicks.
3. In the window that opens now you will see an installation icon.

4. Double click the icon "OS3.5-Installation".

5. The installer window opens and shows a selection of installation options. Select the option "OS 3.5 main installation" and click on "Proceed".

Now all files that belong to the AmigaOS 3.5 update will be copied to the partition you booted from and all your icons will be renewed with the new GlowIcon-images. After the installation your Amiga will be rebooted to start the new system.

5. Internetsoftware

1. Put your AmigaOS 3.5 Update CD-ROM into your CD-ROM drive if not already done.
2. Open the AmigaOS 3.5 symbol and the drawer "OS-Version3.5" with double clicks.
3. In the window that opens now you will see an installation icon.
4. Double click the icon "OS3.5-Installation".
5. The installer window opens and shows a selection of installation options. Select the option "Internet package" and click on "Proceed".

Three software packages will be installed. These are the TCP/IP stack, the browser and the email client. The installation is nearly completely automatic. Just choose the drawer you want to install the internet applications to. The default drawer is "SYS:Internet". To configure the programs to your internet provider please start them separately and enter the data for your internet connection.

Note:

You can find more information about how to configure the internet software properly on the online documentation on the CD-ROM.

To configure your web browser properly please start the program "AWebCfg". Using the pull down menu "Windows" you can

access all configuration windows. There you can set all necessary options. Please have a look at the network settings and the configuration of mail and news especially.

To configure your email program start "AmigaMail" and choose the menu "Settings/Configure". Enter all necessary options here.

6. PowerPC support

1. Put your AmigaOS 3.5 Update CD-ROM into your CD-ROM drive if not already done.
2. Open the AmigaOS 3.5 symbol and the drawer "OS-Version3.5" with double clicks.
3. In the window that opens now you will see an installation icon.
4. Double click the icon "OS3.5-Installation".
5. The installer window opens and shows a selection of installation options. Select the option option "PowerPC support" and click on "Proceed".

The installation is nearly completely automatic. You just have to choose the exact PowerPC board and graphics card that are installed in your computer.

Note:

If you have installed the PowerUP kernel - look for the file "ppc.library" in "LIBS:" - incompatibilities can show up.

7. CD-ROM driver

To install AmigaOS 3.5 you need a CD-ROM drive. If you have done a pre installation on a partition that has no CD-ROM driver you will have to install a CD-ROM driver to that partition using this option.

1. Put your AmigaOS 3.5 Update CD-ROM into your CD-ROM drive if not already done.
2. Open the AmigaOS 3.5 symbol and the drawer "OS-Version3.5" with double clicks.
3. In the window that opens now you will see an installation icon.
4. Double click the icon "OS3.5-Installation".
5. The installer window opens and shows a selection of installation options. Select the option "CD-ROM driver" and click on "Proceed".

The installer script will ask you which partition you want to install the CD-ROM driver to. This should be the partition you want to install AmigaOS 3.5 to. During the installation you have to set some options. If you are unsure about one option please read the help text that you can show using the "Help" button.

8. The emergency disk

To avoid having to search floppy disks and drivers to re-install your system in case of an emergency you should let the installation program create a emergency disk for you. With this emergency disk you are able to boot into a plain AmigaOS 3.5 installation using the AmigaOS 3.5 CD-ROM. You just need a write-able DD disk to do this.

1. Put your AmigaOS 3.5 Update CD-ROM into your CD-ROM drive if not already done.
2. Open the AmigaOS 3.5 symbol and the drawer "OS-Version3.5" with double clicks.

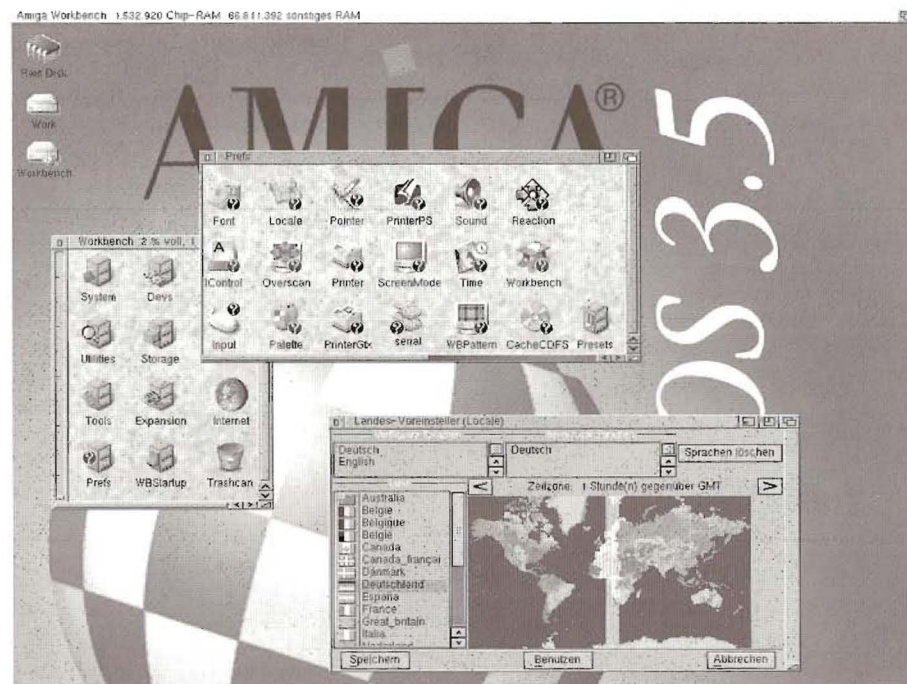
3. In the window that opens now you will see an installation icon.
4. Double click the icon "OS3.5-Installation".
5. The installer window opens and shows a selection of installation options. Select the option "Create emergency disk" and click on "Proceed".
6. Insert an empty floppy disk. The disk you inserted will now be formatted and all files that are needed to start the system and access the CD-ROM drive will now be copied. If you use a RTG system like CyberGraphX or Picasso 96 RTG system drivers will also be copied.

Thus you won't need to plug a 15 KHz monitor to you Amiga just to boot use the emergency system, because the emergency disk will initialize the RTG system during boot.

Note:

The settings for CD-ROM and graphics board support on your emergency disk get invalid if you change your hardware configuration.

If you replace your graphics board or change the unit number of your CD-ROM drive, you have to create a new emergency disk or adapt your old one manually.



9. Problems and solutions

The system does not boot after the pre-installation.

It seems that your IDE-hardware does not work together with the new SCSI-device. You will have to disable it.

Start your Amiga without Startup-Sequence by using the boot menu that you can access by clicking both left and right mouse buttons after resetting your Amiga. Rename the file "SYS:Devs/AmigaOS ROM Update" using a shell command like this:

rename "SYS:DEVS/AmigaOS ROM Update"
"SYS:Storage"

or add

"SKIPROMMODULES scsi.device"

to the SetPatch line in your Startup-Sequence to disable the IDE scsi.device update.

My system still does not boot.

Even with extensive betatesting it can happen that our testers missed one of the thousands software and hardware combinations.

Please start without Startup-Sequence again and remove all patches and other software that may collide with AmigaOS 3.5 from your system.

The Workbench does not display Newlcons or Glowlcons.

Please open the the Workbench preferences program. If the option "No Newlcons" is selected, Newlcons will not be shown. If the option "No color icons" is selected, Glowlcons will not be shown. Deselect these options if you want to show Newlcons and Glowlcons.

oder fügen Sie die Anweisung:

SKIPROMMODULES scsi:device

hinter den Befehl "SetPatch" in Ihrer Startup-Sequence.

Trotz Ausführens der zuvor beschriebenen Maßnahme fährt der Amiga nicht hoch.

Auch bei noch so ausführlichen Betatests kann diese Situation eintreten, da unsere Tester nicht jede erdenkliche Soft- und Hardwarekombination probieren können.

Starten Sie Ihren Amiga wieder ohne Startup-Sequence und entfernen Sie alle Patches und andere Programme, die vielleicht mit AmigaOS 3.5 kollidieren könnten.

Auf der Workbench erscheinen keine Glowicons oder es erscheinen keine Newlcons.

Bitte öffnen Sie den Einsteller „Workbench“. Ist die Option „keine Newlcons“ angehakt, werden die Option „keine Newlcons“ angezeigt. Ist die Option „keine Farbpiktogramme“ angehakt, dann werden keine Glowicons angezeigt.

Setzen Sie die Optionen, wie Sie es wünschen.

6. PowerPC-Support

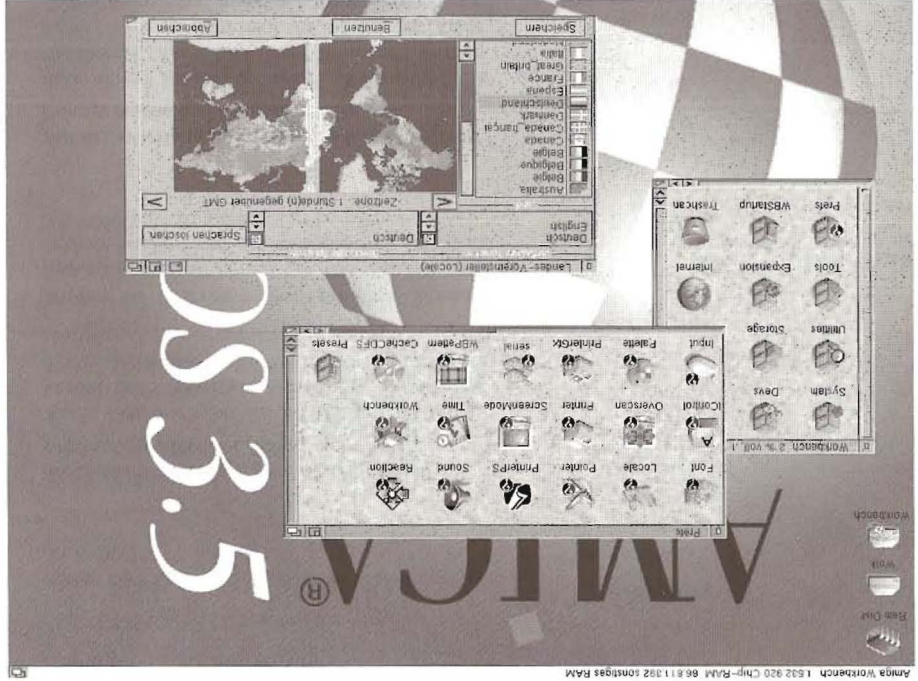
1. Legen Sie die AmigaOS 3.5 Update CD-ROM in Ihr CD-ROM Laufwerk, falls noch nicht geschah.
 2. Öffnen Sie das AmigaOS 3.5-Symbol stellte Schublade „OS-Version3.5“ mit Doppelklick.
 3. Es öffnet sich ein weiteres Fenster, auf dem Sie ein Installations-Piktogramm entdecken werden.
 4. Bitte doppelklicken Sie das Piktogramm „OS3.5-Installation“.
 5. Das Installerfenster öffnet sich und zeigt eine Auswahlliste der möglichen Installationsoptionen. Wählen Sie die Option „PowerPC-Support“ und klicken Sie auf „Weiter“.
- Die Installation erfolgt automatisch. Sie müssen lediglich die Bezeichnung Ihrer PowerPC- und Grafikkarte angeben.
- Hinweis:**
Wenn Sie den PowerUP-Kernel (in diesem Fall ist die Datei „ppc.library“ in Libs: vorhanden) installiert haben, kann es zu Inkompatibilitäten kommen.

7. CD-ROM Treiber

- Um das AmigaOS 3.5 installieren zu können, benötigen Sie ein CD-ROM Laufwerk. Wenn AmigaOS 3.5 CD-ROM bootet, falls Ihr bestehendes System nicht mehr startet.
- Mit der Notfalldiskette können Sie ein einfaches AmigaOS 3.5 System direkt von der CD-ROM installieren. Sie müssen Sie auf die 3.5 durchgeführte haben, müssen Sie auf die einen gewählte Partition unbedingt von Ihnen gewählte Partition installieren, falls auf dieser Partition noch kein Treiber vorhanden ist.
1. Legen Sie nun die AmigaOS 3.5 Update CD-ROM in Ihr CD-ROM Laufwerk, falls noch nicht geschah.
 2. Öffnen Sie das AmigaOS 3.5-Symbol stellte Schublade „OS-Version3.5“ mit Doppelklick.
 3. Es öffnet sich ein weiteres Fenster, auf dem Sie ein Installations-Piktogramm entdecken werden.

8. Die Notfalldiskette

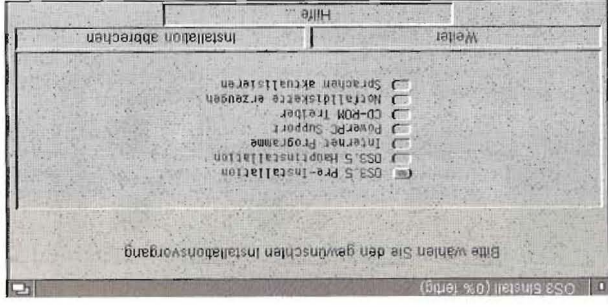
- Damit Ihnen im Notfall das Suchen nach Disketten und Treibern zur erneuten Systeminstallation erspart bleibt, sollten Sie sich eine Notfalldiskette erzeugen lassen.
- Sie benötigen dazu lediglich eine beschreibbare DD-Diskette.
1. Legen Sie nun die AmigaOS 3.5 Update CD-ROM in Ihr CD-ROM Laufwerk, falls noch nicht geschah.
 2. Öffnen Sie das AmigaOS 3.5-Symbol stellte Schublade „OS-Version3.5“ mit Doppelklick.
 3. Es öffnet sich ein weiteres Fenster, auf dem Sie ein Installations-Piktogramm entdecken werden.



4. Bitte doppelklicken Sie das Piktogramm „OS3.5-Installation“ auf der AmigaOS CD-ROM Laufwerkes verändern, muß auch die Notfalldiskette angepasst werden.

9. Probleme und Lösungen

6. Bitte legen Sie eine leere Diskette ein.
 5. Das Installerfenster öffnet sich und zeigt eine Auswahlliste der möglichen Installationsoptionen. Wählen Sie die Option „Notfalldiskette erzeugen“ und klicken Sie auf „Weiter“.
- Diese Diskette wird nun formatiert und alle zum Start des Systems notwendigen Dateien kopiert. Sollten Sie ein Grafikkartensystem wie CybergraphX oder Picasso96 benutzen, werden auch diese Treiber und Einstellungen auf Ihre Diskette kopiert.
- Beim späteren Booten von der Diskette ist es somit nicht notwendig, einen 15 KHz-Monitor anzuschließen, da der Notstartvorgang auch die Grafikkarte initialisiert.
- Wichtig:**
Die Einstellungen für den CD-ROM und Grafikkartentreiber auf Ihrer Notfalldiskette sind dann nicht mehr gültig, wenn an Ihrem System eine Veränderung stattfindet. Wenn Sie z.B. die Grafikkarte austauschen oder die Unit-Nummer der Sys:Storage/ rename "Sys:DEVS/AmigaOS ROM Update" mit der folgenden Anweisung um:



Hinweis: Die Installation der Workbench 3.1 muß nicht zwangsläufig auf der Partition durchgeführt werden, von der Sie gebootet haben. Sie können sie aber darauf, daß von der gewählten Partition auch gebootet werden kann.

Ist die Installation von Workbench 3.1 abgeschlossen, können Sie gleich mit der Vorkinstallation zum AmigaOS 3.5 Update fortfahren.

Hinweis: Sie müssen nach der Installation von Workbench 3.1 keinen Neustart durchführen, sondern können gleich mit der Vorkinstallation zu AmigaOS 3.5 weitermachen.

3.3 Die Vorkinstallation

Um das Update AmigaOS 3.5 installieren zu können, muß die entsprechende Partition vorbereitet und von ihr gebootet werden.

Hinweis: Wenn Sie auf eine andere als Ihre Boot-Partition installieren möchten, sorgen Sie dafür, daß auf der entsprechenden Partition ein CD-ROM-Treiber installiert ist. Lesen Sie in Kapitel 7, wie der CD-ROM Treiber installiert wird.

Die Vorkinstallation ist notwendig, um verschiedene Dinge vorzubereiten, die benötigt werden, um zum Beispiel die neuen Piktogramme installieren zu können.

Hinweis: Bei der Vorkinstallation können Sie wählen, auf welche Partition Ihrer Festplatte installiert werden soll. Bitte beachten Sie, daß auf dieser Partition bereits die Workbench 3.1 installiert ist und daß von der Partition gebootet werden kann.

1. Legen Sie nun die AmigaOS 3.5 Update CD-ROM in Ihr CD-ROM Laufwerk, falls noch nicht geschahen.

2. Öffnen Sie das AmigaOS 3.5-Symbol und die im angezeigten Fenster dargestellte Schublade "OS-Version 3.5" mit Doppelklick.

3. Es öffnet sich ein weiteres Fenster, in dem Sie ein Installations-Piktogramm entdecken werden.

4. Bitte doppelklicken Sie das Piktogramm "OS3.5-Installation".

5. Das Installerfenster öffnet sich und zeigt eine Auswahlliste der möglichen Installationsoptionen. Verwenden Sie die vorgegebene Option "OS3.5 Pre-Installation" und klicken Sie "Weiter".

Die Installation läuft nahezu automatisch ab. Sie müssen lediglich angeben, auf welcher Partition Ihrer Festplatte die Installation durchgeführt werden soll.

Bei der Installation werden Ihre alten Datatypes und Ihre Programme in der Workstart-up-Schublade deaktiviert. Dies geschieht durch Umkopieren in eine neue Schublade und dient der Sicherheit. Unter Umständen kann es passieren, daß Veränderungen durch diverse Patchprogramme mit den neuen Eigenschaften des AmigaOS kollidieren.

Hinweis: Nach der Installation finden Sie in der Schublade "SYS:Classes" und "Devs:Datatypes" eine neue Schublade mit dem Namen "Datatypes-disabled". Dort finden Sie Ihre alten Datatypes, die Sie nach erfolgreichem Update manuell wieder aktivieren können. In der "Workstart-up-Schublade" wird ebenfalls eine neue Schublade angelegt, in die alle Workstart-up-Programme kopiert werden. Auch diese sollten nach erfolgreichem Update wieder manuell zurückkopiert werden.

Nach der Installation muß ein Neustart durchgeführt werden. Klicken Sie einfach auf "Weiter", wenn der entsprechende Hinweis im Installationsprogramm erscheint.

4. Auf AmigaOS 3.5 Updaten

Nachdem Sie die Vorkinstallation durchgeführt und von der für das Update vorbereiteten Partition gebootet haben, kann das eigentliche Update installiert werden.

Es muß ausdrücklich darauf hingewiesen werden, daß die Installation nicht durch manuelles Kopieren einzelner Daten durchgeführt werden darf. Nur mit Ausführen des auf der CD enthaltenen Installationssskripts ist gewährleistet, daß das Update reibungslos verläuft.

1. Legen Sie nun die AmigaOS 3.5 Update CD-ROM in Ihr CD-ROM Laufwerk, falls noch nicht geschahen.

2. Öffnen Sie das AmigaOS 3.5-Symbol und die im angezeigten Fenster dargestellte Schublade "OS-Version 3.5" mit Doppelklick.

3. Es öffnet sich ein weiteres Fenster, auf dem Sie ein Installations-Piktogramm entdecken werden.

4. Bitte doppelklicken Sie das Piktogramm "OS3.5-Installation".

5. Das Installerfenster öffnet sich und zeigt eine Auswahlliste der möglichen Installationsoptionen. Wählen Sie die Option "OS3.5 Hauptinstallation" und klicken Sie "Weiter".

Es werden nun alle zum Update gehörenden Daten kopiert und die Piktogramme auf Ihrer Systempartition mit den Glowicons bildern erneuert.

Nach der Installation wird ein Neustart Ihres Amigas ausgelöst, um das neue System zu starten.

5. Internetsoftware

1. Legen Sie die AmigaOS 3.5 Update CD-ROM in Ihr CD-ROM Laufwerk, falls noch nicht geschahen.

2. Öffnen Sie das AmigaOS 3.5-Symbol und die im angezeigten Fenster dargestellte Schublade "OS-Version 3.5" mit Doppelklick.

3. Es öffnet sich ein weiteres Fenster, auf dem Sie ein Installations-Piktogramm entdecken werden.

4. Bitte doppelklicken Sie das Piktogramm "OS3.5-Installation".

5. Das Installerfenster öffnet sich und zeigt eine Auswahlliste der möglichen Installationsoptionen. Wählen Sie die Option "Internet Programme" und klicken Sie auf "Weiter".

Es werden 3 Komponenten installiert: Als erstes der TCP/IP-Stack, mit dem die Verbindung zum Internet aufgebaut wird. Dann folgt die Installation des Web-Browsers, und schließlich wird das EMail-Programm "AmigaMail" auf Ihr System installiert.

Die Installationen laufen nahezu automatisch ab. Sie wählen lediglich das Verzeichnis auf Ihrer Festplatte aus, in das Sie die Internetprogramme installieren möchten. Standardmäßig ist dies "SYS:Internet".

Um die Programme an Ihren Internetananschluß anzupassen, starten Sie diese bitte separat und geben jeweils die benötigten Daten Ihres Internetanschlusses an.

Hinweis: Nähere Informationen zu Einrichtung des Internet-Zugangs finden Sie in der Online-Dokumentation auf der CD-ROM.

Um Ihren Web-Browser entsprechend zu konfigurieren, starten Sie das Programm AWebCfg, über das Menü "Fenster", welches Sie mit der rechten Maustaste erreichen. Hier können Sie nun alle benötigten Einstellungen vornehmen. Vor allen Dingen sollten Sie im Einstellungsfenster "Netzwerk-Menü "Einstellungen" den Menüpunkt "Konfigurieren" aus. Tragen Sie auch hier alle geforderten Daten ein.

Zum Einrichten des EMail-Programmes starten Sie "AmigaMail" und wählen Sie im Menü "Einstellungen" die Einstellungen für "Mail/News" vornehmen.

Lieber Amiga Freund,

Sie halten unsere aktuellste Software-Entwicklung in Händen, auf die wir alle sehr stolz sind.

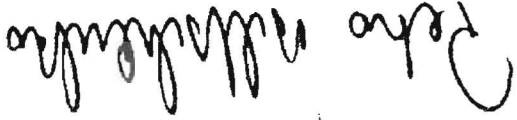
Mit OS3.5 erhalten Sie nach langer Zeit ein Update, welches das Amiga Betriebssystem auf den aktuellen Stand der Technik bringt. Von Internetsoftware über die Unterstützung von Festplatten größer als 4GB bis hin zu modernen Druckertreibern wurde das ganze System nach 7 langen Jahren endlich modernisiert.

OS3.5 kommt mit einer neuen Oberfläche und grafisch aufwendigen Piktogrammen daher, die außer einer erweiterten Funktionalität auch etwas für's Auge bieten. Außerdem wurde die, für Amiga-Anwender schon immer einfache und durchdachte Benutzführung stark erweitert, so daß sich noch komfortabler und effizienter mit dem Amiga arbeiten läßt. Damit macht der Amiga noch mehr Spaß beim täglichen Einsatz.

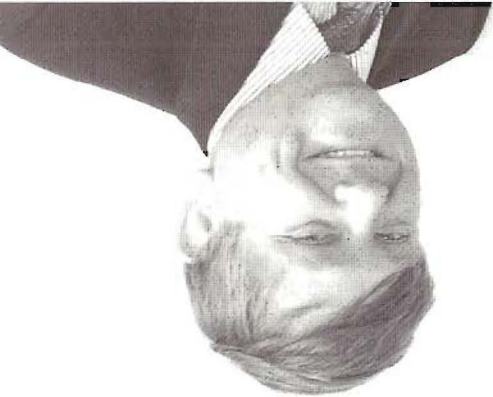
Auch für Entwickler und Hobbyprogrammierer bietet das AmigaOS3.5 einiges. Viele neue, mächtige Funktionen erleichtern und beschleunigen die Entwicklung ungemein, wie z.B. die neue Email-Library oder die Workbench-Arexx-Schnittstelle.

Als Weiterentwicklung des Amiga Betriebssystems und als Grundstein für den Weg in eine positive und aufregende Amiga-Zukunft ist das OS3.5 ein Muß für jeden Amiga-Anwender.

Viel Spaß mit unserem neuen Operating System.
Ihr



Geschäftsführer der Amiga International Inc., Langen



Copyright © 1999, AMIGA International Inc., Langen. Alle Rechte vorbehalten. Ohne vorherige, schriftliche Zustimmung von der AmIGA International Inc. darf dieses Dokument weder auszugsweise noch als Ganzes vervielfältigt, fotokopiert, abgedruckt, übersetzt oder auf ein elektronisches Medium bzw. eine maschinenlesbare Form übertragen werden.

Haftungsausschluss

Amiga International Inc. leistet keinerlei Garantien oder Gewährleistungen, weder ausdrücklicher noch implizierter Art, in Bezug auf die in diesem Handbuch beschriebenen Produkte, deren Tauglichkeit, Kompatibilität oder Verfügbarkeit. Die hierin enthaltenen Informationen gehen vom gegenwärtigen Stand der Entwicklung aus. Unangekündigte Änderungen bleiben vorbehalten. Die Verantwortung für die Verwendung der hierin enthaltenen Informationen übernimmt der Benutzer. UNTER KEINEN UMSTÄNDEN HAFTET AMIGA FÜR IRGENDWELCHE DIREKTEN, INDIRAKTEN, ZUFÄLLENDEN ODER FOLGESCHÄDEN, DIE SICH AUS DEN ANGABEN IN DIESEM HANDBUCH HERLEITEN, SELBST WENN AMIGA DIE MÖGLICHKEIT SOLCHER SCHÄDEN ANGEZEIGT WÜRD.

Warenzeichen

AMIGA, das AMIGA-Logo, Autoconfing, AmigaDOS, Kickstart und Workbench sind eingetragene Warenzeichen der AMIGA Development LLC in den USA und vielen anderen Ländern.